

平成22年度 計算書類

資金収支計算書

平成22年4月 1日から
平成23年3月31日まで 単位(円)

収入の部	
科目	本年度決算
学生生徒等納付金収入	1,018,316,460
手数料収入	18,085,350
補助金収入	431,289,092
資産運用収入	8,412,854
資産売却収入	69,128,139
事業収入	166,907,190
雑収入	8,275,651
借入金等収入	1,100,000,000
前受金収入	242,409,833
その他の収入	752,136,806
資金収入調整勘定	492,752,463
前年度繰越 支払資金	716,530,096
収入の部合計	4,038,739,008

支出の部	
科目	本年度決算
人件費支出	894,275,294
教育研究経費支出	290,555,936
管理経費支出	194,621,939
借入金等利息支出	13,563,506
借入金等返済支出	1,278,657,000
施設関係支出	72,470,435
設備関係支出	26,484,022
資産運用支出	0
その他支出	709,187,989
資金支出調整勘定	55,350,043
次年度繰越 支払資金	614,272,930
支出の部合計	4,038,739,008

消費収支計算書

平成22年4月 1日から
平成23年3月31日まで 単位(円)

消費収入の部	
科目	本年度決算
学生生徒等納付金	1,018,316,460
手数料	18,085,350
寄付金	397,955
補助金	431,289,092
資産運用収入	8,412,854
資産売却差額	38,014,229
事業収入	166,907,190
雑収入	9,036,251
帰属収入合計	1,690,459,381
基本金組入額合計	125,173,408
消費収入の部合計	1,565,285,973

消費支出の部	
科目	本年度決算
人件費	921,500,157
教育研究経費	352,429,935
管理経費	206,223,454
借入金等利息	13,563,506
資産処分差額	21,614,954
徴収不能額	21,300,490
消費支出の部合計	1,536,632,496

当年度 消費収入超過額	28,653,477
前年度繰越 消費支出超過額	1,577,054,246
基本金取崩額	5,807,026
翌年度繰越 消費支出超過額	1,542,593,743

貸借対照表

平成23年3月31日 単位(円)

資産の部		
科目	本年度末	前年度末
固定資産	4,581,659,555	4,626,806,735
有形固定資産	4,418,431,362	4,434,786,748
その他の固定資産	163,228,193	192,019,987
流動資産	704,889,933	807,843,373
資産の部合計	5,286,549,488	5,434,650,108

負債の部		
科目	本年度末	前年度末
固定負債	676,018,000	802,449,137
流動負債	946,401,585	1,121,897,953
負債の部合計	1,622,419,585	1,924,347,090

基本金の部		
科目	本年度末	前年度末
第1号基本金	5,052,723,646	4,933,357,264
第4号基本金	154,000,000	154,000,000
基本金の部合計	5,206,723,646	5,087,357,264

消費収支差額の部		
科目	本年度末	前年度末
翌年度繰越 消費支出超過額	1,542,593,743	1,577,054,246
消費収支差額の部合計	1,542,593,743	1,577,054,246

負債の部、基本金の部 及び消費収支差額の部合計	5,286,549,488	5,434,650,108
----------------------------	---------------	---------------

資金収支内訳表

収入の部 平成22年4月1日から平成23年3月31日まで 単位(円)

	長尾谷 高等学校	その他	総額
学生納付金収入	629,983,596	388,332,864	1,018,316,460
手数料収入	12,673,150	5,412,200	18,085,350
補助金収入	119,625,184	311,663,908	431,289,092
資産運用収入	21,672	8,391,182	8,412,854
資産売却収入	0	69,128,139	69,128,139
事業収入	21,401,435	145,505,755	166,907,190
雑収入	1,581,674	6,693,977	8,275,651
借入金等収入	0	1,100,000,000	1,100,000,000
計	785,286,711	2,035,128,025	2,820,414,736

支出の部

	長尾谷 高等学校	その他	総額
人件費支出	335,382,255	558,893,039	894,275,294
教育研究費支出	193,872,238	96,683,698	290,555,936
管理経費支出	50,434,416	144,187,523	194,621,939
借入金等利息支出	0	13,563,506	13,563,506
借入金等返済支出	0	1,278,657,000	1,278,657,000
施設関係支出	10,243,268	62,227,167	72,470,435
設備関係支出	702,427	25,781,595	26,484,022
計	590,634,604	2,179,993,528	2,770,628,132

消費収支内訳表

消費収入の部 平成22年4月1日から平成23年3月31日まで 単位(円)

	長尾谷 高等学校	その他	総額
学生生徒等納付金	629,983,596	388,332,864	1,018,316,460
手数料	12,673,150	5,412,200	18,085,350
寄付金	0	397,955	397,955
補助金	119,625,184	311,663,908	431,289,092
資産運用収入	21,672	8,391,182	8,412,854
資産売却差額	0	38,014,229	38,014,229
事業収入	21,401,435	145,505,755	166,907,190
雑収入	1,778,672	7,257,579	9,036,251
帰属収入合計	785,483,709	904,975,672	1,690,459,381
基本金組入額合計	8,877,701	116,295,707	125,173,408
消費収入の部合計	776,606,008	788,679,965	1,565,285,973

消費支出の部

	長尾谷 高等学校	その他	総額
人件費	341,035,162	580,464,995	921,500,157
教育研究経費	209,250,437	143,179,498	352,429,935
管理経費	51,190,271	155,033,183	206,223,454
借入金等利息	0	13,563,506	13,563,506
資産処分差額	1,291,910	20,323,044	21,614,954
徴収不能額	601,290	20,699,200	21,300,490
消費支出の部合計	603,369,070	933,263,426	1,536,632,496

財産目録

平成23年3月31日 単位(円)

科目	金額
資産総額	5,286,549,488
1.基本財産	4,426,814,527
2.運用財産	859,734,961
負債総額	1,622,419,585
1.固定負債	676,018,000
2.流動負債	946,401,585
正味財産	3,664,129,903

学校法人 東洋学園

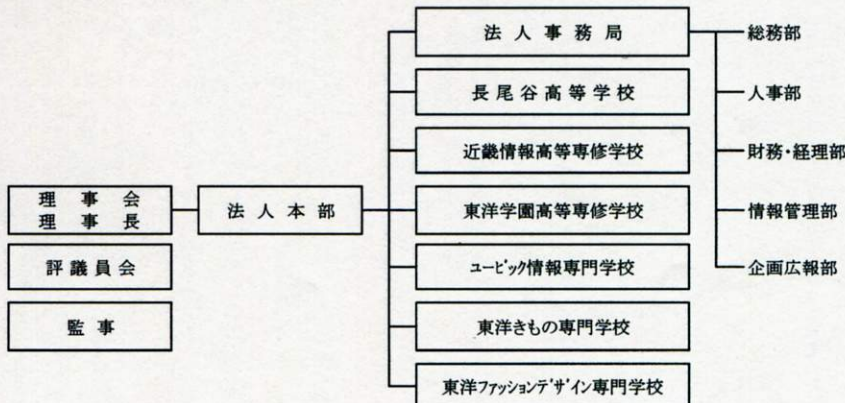
1. 法人の概要

*教育の基本 「品位・誠意・技術」

*東洋学園の沿革

- 昭和22年 東洋服装研究所(洋裁科・和裁科)設立。
- 昭和27年 大阪府より東洋服飾専門学校として認可。
- 昭和30年 大阪府より学校法人東洋学園認可。
- 昭和40年 東洋服飾専門学校校舎完成、専門部・高等部に分離。
- 昭和51年 学校教育法の一部改正により専修学校に認可、東洋学園文化服装専門学校と改名。
- 昭和53年 東洋家政高等専修学校設立開校。高等学校と技能連携の指定を受ける。
- 昭和55年 東洋きもの部が専修学校として認可、東洋きもの専門学校と改名。
- 昭和59年 近畿情報処理専門学校設立開校。
- 昭和60年 文部省より東洋家政高等専修学校、近畿情報処理専門学校両校の卒業生に短大・大学入学資格認定を受ける。
- 平成 3年 ユービックコンピュータ専門学校開校。近畿情報処理専門学校の校名を近畿情報高等専修学校とする。
- 平成 5年 長尾谷高等学校開校。東洋家政高等専修学校・近畿情報高等専修学校は同高等学校の技能連携校となる。
- 平成 6年 ユービックコンピュータ専門学校をユービック情報工科専門学校に校名変更。東洋学園創立40周年記念行事を挙げる。
- 平成 8年 東洋ファッション工科専門学校の校名を東洋ファッションデザイン専門学校に改名。
- 平成10年 近畿情報高等専修学校が男女共学制になる。京阪奈社会福祉専門学校開校。
- 平成11年 長尾谷高等学校 京都分室・梅田分室開設。
- 平成12年 長尾谷高等学校 奈良分室開設。
- 平成13年 長尾谷高等学校 ナンバ分室開設。東洋家政高等専修学校に福祉コースを新設する。
- 平成14年 ユービック情報工科専門学校をユービック情報専門学校に校名変更。
- 平成15年 東洋家政高等専修学校の福祉コースを福祉学科として申請認可され、校名を東洋学園高等専修学校と改め、男女共学とする。
- 平成16年 近畿情報高等専修学校に国際情報コースを新設。ユービック情報専門学校、京橋に新校舎完成、移転。
長尾谷高等学校梅田校新校舎完成。
- 平成19年 長尾谷高等学校ナンバ校校舎移転。
- 平成20年 京阪奈社会福祉専門学校閉校。
- 平成22年 長尾谷高等学校奈良分室移転。 豊中学習センター開設。

* 学校法人の組織構成



* 役員構成

役職名	氏 名
理事長	小寺 克一
理 事	小寺 秀治
	木村 陽一
	水谷 善恵
	谷口 明
監 事	楠 正治
	高橋 保博
評議員	11名

* 設置する学校、生徒数、教職員数 ——H22年5月1日現在

学校名	学生数	教職員数
長尾谷高等学校	2088名	149名
近畿情報高等専修学校	480名	49名
東洋学園高等専修学校	224名	41名
ユビック情報専門学校	77名	26名
東洋きもの専門学校	38名	12名
東洋ファッションデザイン専門学校	18名	13名

2. 事業の概要

* 当年度に行った主な事業

長尾谷高等学校	奈良分室を一棟借りの建物に移転 豊中学習相談センターを開設
近畿情報高等専修学校	教務システムの入替 コンピュータの購入 衛生設備の改修
東洋学園高等専修学校	第7校舎の購入
本部事業	会計システムの入替 寝屋川東洋ビル売却

以 上


監事監査報告書

平成 23年5月30日

学校法人 東洋学園
理事会 御中
評議員会 御中

学校法人 東洋学園

監事 楠 正治 

監事 高橋 保博 

私達は、私立学校法第37条第3項及び学校法人東洋学園寄附行為第14条の規程に基づき学校法人東洋学園の平成22年度(平成22年4月1日から平成23年3月31日まで)の業務並びに財産の状況について監査を行った。

私達は監査にあたり、理事会および評議員会に出席し、理事からの業務の報告を聴取し、重要な決済書類等を閲覧するなど必要と思われる監査手続きを実施した。

監査の結果、学校法人東洋学園の業務及び財産の状況は適切であり、不正の行為又は法令若しくは寄付行為に違反する重大な事実はないものと認める。